

FUJIMI CITY

PUBLIC RELATIONS

# 広報富士見

2025

12

No.1023

pick up!!

PHOTO FLASH 

富士見特別支援学校で「わくわくモーモースクール」が開催されました(詳細はP21)。

【特集】

令和6年度一般会計決算の概要

# 令和6年度一般会計決算の概要

問財政課 ☎049-257-5163

## 財政健全化の状況

■ **本市独自基準(財政運営判断指標)** 「富士見市健全な財政運営に関する条例」に基づき算出

財政運営判断指標	令和5年度 決算実績	令和6年度 決算実績	目標値
財政力指数(※1)	0.784	0.781	0.800以上
経常収支比率(※2)	93.9%	94.7%	98.0%以下
財政調整基金比率(※3)	21.7%	19.3%	15.0%以上
地方債残高比率(※4)	107%	102%	120%以下
債務償還可能年限(※5)	4.4年	4.4年	6.0年以下

(※1) 財政基盤の強さ。指数が大きいほど財政力が強い。  
 (※2) 財政構造の弾力性。比率が低いほど弾力性が高い。  
 (※3) 標準的な1年間の収入(標準財政規模)に対する財政調整基金残高の割合。比率が高いほど貯金が多い。  
 (※4) 標準財政規模に対する地方債残高の割合。比率が低いほど残高が小さい。  
 (※5) 負債総額が返済可能な規模になっているかを表す。年数が小さいほど負債が小さい。

■ **国基準(健全化判断比率)** 「地方公共団体の財政の健全化に関する法律」に基づき算出

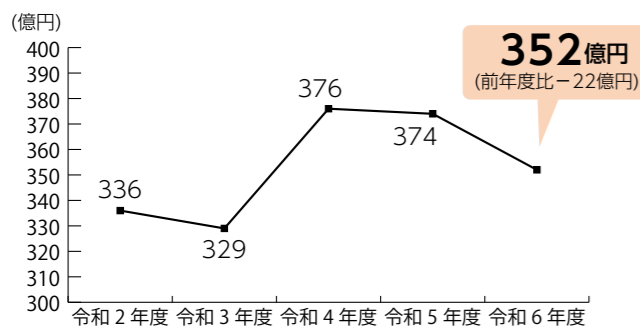
全ての指標で健全な数値を維持しています。

健全化判断比率	令和6年度 決算実績	早期健全化 基準値
実質赤字比率(※1)	-	12.22%以下
連結実質赤字比率(※2)	-	17.22%以下
実質公債費比率(※3)	3.3%	25.0%以下
将来負担比率(※4)	-	350.0%以下

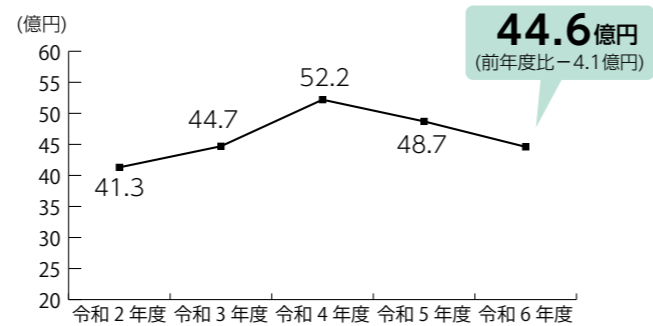
(※1) 標準財政規模に対する一般会計等(一般会計、鶴瀬駅西口土地区画整理事業特別会計、鶴瀬駅東口土地区画整理事業特別会計)の実質赤字額の割合。赤字ではない場合は「-」と表記。  
 (※2) 標準財政規模に対する市の全ての会計の実質赤字額の割合。赤字ではない場合は「-」と表記。  
 (※3) 標準財政規模に対する一般会計等で負担する借入金の償還金等の割合。比率が小さいほど負債が小さい。  
 (※4) 標準財政規模に対する一般会計等で将来負担する負債の割合。充当可能財源が将来負担額を上回る場合は「-」と表記。

## 借金と貯金の状況

■ **市の借金(市の全会計の債務残高)**



■ **市の貯金(財政調整基金の残高)**



## 令和6年度に取り組んだ主な事業

令和6年度は、市のまちづくりの基本的な指針である第6次基本構想・第1期基本計画の4年目となる年でした。限られた財源を有効活用するとともに、さらなる成長に向けて歩を進め、11万人超の市民が「誰もが自分らしく、充実した日々を送ること」の実現に向け、市民生活の「安心と安全」を守る取り組みや地域が活性化する取り組みなどを実施しました。

◆ **第6次基本構想・第1期基本計画に基づく取り組み**

- 新庁舎整備の推進 8億2,062万円
- 運動用トレーニング教材の購入 148万円
- 学校図書館の蔵書の充実 1,562万円

◆ **市民生活の「安心と安全」を守る取り組み**

- 中央防災センターの整備 3億2,434万円
- 福祉避難所の開設訓練の実施 21万円
- 小学校体育館空調設備の整備 1億8,718万円



◆ **地域が活性化する取り組み**

- 旧富士見ガーデンビーチの解体工事 1億6,657万円
- 水子貝塚公園開園30周年イベントの実施 120万円
- プレミアム付き電子商品券の発行 1億6,135万円

富士見市プレミアム付電子商品券「ふわっぴーPay」▶



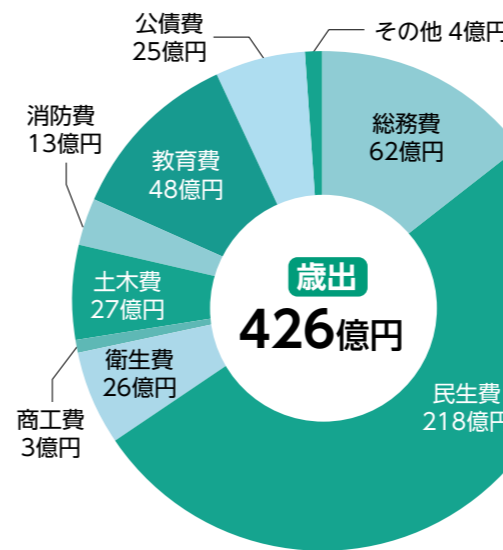
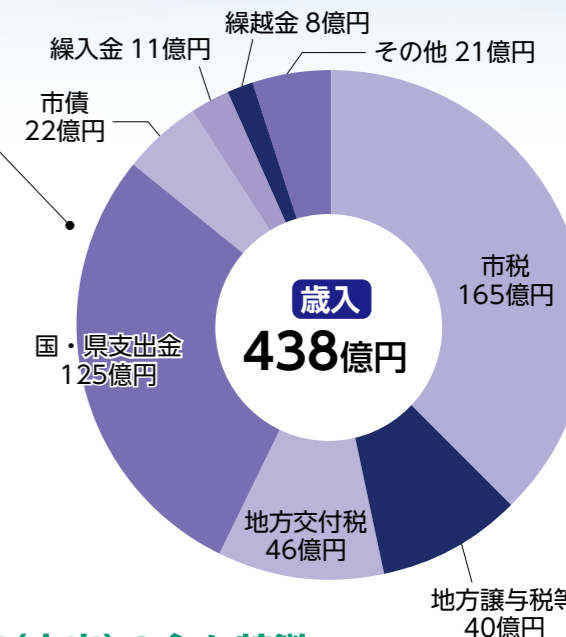
## 令和6年度 歳入・歳出

歳入(収入)は前年度と比べて28億6,649万9,369円増の437億7,186万8,181円、歳出(支出)は前年度と比べて28億7,208万2,754円増の425億7,616万2,434円となりました。翌年度に繰り越す財源を除いた実質収支は、9億7,168万915円となりました。

### 歳入(収入)の主な特徴

市民1人当たりの市税負担  
**144,986円(前年度比+72円)**

- 地方譲与税等は、定額減税に伴う個人市民税減税分の補填として交付された地方特例交付金などの増により、前年度に比べ8.4億円の増
- その他は、諸収入のデジタル基盤改革支援交付金などの増により、前年度に比べ5.6億円の増



### 歳出(支出)の主な特徴

市民1人当たりに使われたお金  
**375,269円(前年度比+24,944円)**

- 総務費は、中央防災センター用地購入費や旧富士見ガーデンビーチ解体費の皆増などにより、前年度に比べ14.5億円の増
- 民生費は、管内施設型・地域型保育給付費や障害介護給付費の増などにより、前年度に比べ15.7億円の増

※市民1人当たりの金額は、決算額を3月末現在の人口で除して求めたものです。

### 地方消費税交付金(社会保障財源化分)の使いみち

用途	金額
社会福祉関係(子育て、高齢者福祉など)	8億6,653万7千円
社会保険関係(国民健康保険、介護保険など)	5億1,785万2千円
保健衛生関係(疾病予防、医療体制確保など)	9,382万4千円

◆ **将来を見据えたまちづくりにつながる取り組み**

- シティゾーンの整備 2,663万円
- 市民緑地「諏訪の森」、「谷津の森」の整備 1億139万円



◆ **多様性を尊重し誰もがいきいきとした生活を送ることができる取り組み**

- 姉妹都市シャバツ市とのオンライン交流の実施 3万円
- eスポーツの導入 125万円
- 訪問型レスパイトケア事業の拡充 51万円
- 手話狂言ワークショップの実施 41万円
- こども医療費の支給対象の拡充 5億954万円

◆ **DX(デジタル・トランスフォーメーション)計画に基づく取り組み**

- Web口座振替受付サービスの導入 1,096万円
- 粗大ごみ受付システムの導入 286万円
- 公共施設予約システムの更新 639万円



◆ **物価高騰対策への取り組み**

- 定額減税に伴う補足給付金や住民税非課税世帯などへの給付金の支給 14億8,294万円
- 学校給食費の値上げ相当分への支援 2,691万円



# 市職員の人事行政・給与などの状況

## 職員の任免および職員数に関する状況

### ▶部門別職員数の状況

部門	区分	職員数		対前年増減数		
		令和6年	令和7年	令和6年	令和7年	
普通 会計	一般行政	議 会	6	6	0	0
		総 務	168	168	1	0
		税 務	40	41	▲ 1	1
		労 働	1	1	0	0
		農 水	8	8	▲ 1	0
		商 工	5	5	0	0
		民 生	182	189	3	7
		衛 生	24	27	0	3
		土 木	61	57	▲ 2	▲ 4
	小 計	495	502	0	7	
特別行政	教 育	64	64	1	0	
	小 計	559	566	1	7	
	公営 企業等 会計	水 道	13	13	1	0
公営 企業等 会計	下 水 道	13	13	1	0	
	そ の 他	26	26	1	0	
合 計	小 計	52	52	3	0	
合 計		611	618	4	7	

※職員数は、各年度4月1日現在の定員管理調査に基づく人数です。

### ▶職員の採用および退職の状況

	行政職	技能労務職
採 用	32人(10人)	0人
退 職	33人(16人)	0人

※採用は令和7年4月1日、退職は令和6年度です。  
※( )は女性数で、内書きです。

### ▶再任用職員の状況

各年度4月1日現在

	フルタイム勤務職員	短時間勤務職員
令和7年度	10人(5人)	8人(3人)
令和6年度	11人(3人)	15人(6人)

※( )は女性数で、内書きです。  
※「再任用職員」とは、地方公務員法の規定により採用されるフルタイム勤務職員と短時間勤務職員のことをいいます。

## 職員の勤務時間その他勤務条件の状況

### ▶休暇制度の種類など

令和7年4月1日現在

種類	日数など	給与支給の有無
年次有給休暇	1年度ごとの休暇で、その付与日数は最高20日	有給
病欠休暇	負傷または疾病のため、勤務しないことやむを得ないと認められる場合の休暇	有給
特別休暇	特別の理由で勤務しないことが相当である場合における休暇 主な特別休暇：産前・産後休暇(出産予定日7週間前から産後8週間を経過するまでの期間)、結婚休暇(7日の範囲内)、夏期休暇(6～10月の期間内で7日の範囲内)、忌引休暇(死亡した者の続柄により1～7日)	有給
介護休暇	配偶者、父母、子などが、負傷、疾病または老齢により日常生活を営むのに支障があり、規則で定める期間にわたり介護するため、勤務しないことが相当であると認められる場合の休暇	無給
組合休暇	任命権者の承認を得て、登録された職員団体の業務または活動に従事する期間の休暇(1年につき20日の範囲)	無給

### ▶勤務時間の概要

令和7年4月1日現在

勤務時間	休憩時間
午前8時30分～午後5時15分 1週間当たり38時間45分	正午から1時間

※保育所などでは、上記と異なる場合があります。

### ▶年次有給休暇の取得状況(令和6年度)

平均取得日数	取得率(対前年増減)
13.0日	65.2%(6.1ポイント減)

### ▶職員の休業に関する状況

令和6年度に育児休業を取得した職員	
男性職員	17人
女性職員	30人
合 計	47人

### ▶職員の分限および懲戒処分の状況(令和6年度)

分限処分			懲戒処分			
免職	降任	病欠休職	免職	停職	減給	戒告
0人	0人	15人	0人	1人	0人	0人

### ▶公平委員会の業務の状況(令和6年度)

業務の種類	件数
職員の勤務条件に関する措置の要求の状況	0件
職員に対する不利益処分に関する審査請求の状況	0件

### ▶人事評価の概要

評価の仕組み	勤務態度評価、能力評価、業績評価
評価者	(基本)一次評価：課長、二次評価：部長
評価方法	評価項目により、複数回の面談を経て評価を実施

### ▶職員の研修の状況(令和6年度)

区分	講座数	修了者数
一般研修	新規採用職員研修、新任課長研修など 13研修 13コース	213人
入職3か年 人材育成研修	課題研究など 5研修 5コース	109人
特別研修	男女共同参画職員研修、ハラスメント研修など 18研修 18コース	797人
派遣研修	自治人材開発センターなど 7研修 17コース	32人
自己啓発助成	通信研修 8コース	8人

### ▶退職管理の状況

退職者	退職後の状況		
	フルタイム勤務職員	短時間勤務職員	退職後再就職者
1人	0人	0人	0人

※退職者とは、令和6年度退職者のうち部局長の人数です。

## 職員の給与の状況

### ▶人件費の状況(令和6年度普通会計決算)

住民基本台帳人口 (令和7年3月31日)	歳出額 A	人件費 B	人件費率	
			令和6年度(B/A)	令和5年度
113,455人	42,521,351千円	6,106,946千円	14.4%	14.2%

※人件費には、職員のほか、特別職(市長、副市長、議員など)に支給される給料、報酬などを含みます。

### ▶職員給与費の状況(令和7年度普通会計予算)

職員数 A	給与費			1人当たり給与費 B/A
	給料	職員手当等	期末勤勉手当	
624人(626人)	2,362,294千円	669,169千円	1,275,083千円	4,306,546千円

※職員手当等には退職手当を含みません。  
※職員数にはフルタイム会計年度任用職員を含み、( )は短時間勤務職員(再任用短時間勤務職員およびパートタイム会計年度任用職員)数を外書きしたものです。  
※給与費は当初予算に計上された額です。  
※給与費には、短時間勤務職員の給与費を含みますが、1人当たり給与費の職員数には、短時間勤務職員を含みません。

### ▶職員の平均給料月額と平均年齢の状況

令和7年4月1日現在

一般行政職		技能労務職	
平均給料月額	平均年齢	平均給料月額	平均年齢
319,500円	40.6歳	343,500円	57.9歳

### ▶級別職員数の状況

令和7年4月1日現在

区分	1級	2級	3級	4級	5級	6級	7級	8級
標準的な職務	主事補	主事	主任	主査	副課長	課長	副部長	部長
職員数	8人	16人	82人	247人	127人	62人	49人	4人
構成比	1.3%	2.6%	13.5%	40.6%	20.9%	10.2%	8.1%	0.7%

### ▶職員の経験年数別・学歴別平均給料月額

令和7年4月1日現在

区分	7年以上 10年未満	10年以上 15年未満	15年以上 20年未満	20年以上 25年未満
一般行政職	大学卒 273,100円	290,200円	322,400円	364,400円
	高校卒 -	257,100円	282,300円	328,900円

### ▶手当の状況

令和7年4月1日現在

区分	富士見市			国
	期末手当	勤勉手当	勤続手当	
期末手当 勤勉手当	6月期	1.250月分	1.050月分	同じ
	12月期	1.250月分	1.050月分	
	合 計	2.50月分	2.10月分	
職制上の段階、職務の級などによる加算措置 有				

区分	埼玉県市町村総合事務組合支給率		国
退職手当	自己都合	勸奨・定年	
	勤続20年	19.6695月分	24.586875月分
	勤続25年	28.0395月分	33.27075月分
	勤続35年	39.7575月分	47.709月分
	最高限度額	47.709月分	47.709月分
	その他の加算措置	定年前早期退職特例措置 2～45%加算	
1人当たり平均支給額 14,616千円			同じ

※支給は「埼玉県市町村総合事務組合」が行っています。1人当たり平均支給額は、令和6年度に退職した職員に支給された平均額です。

### 職員のサービスの状況(令和6年度)

#### ▶職務専念義務免除の状況

区分	件数
職務に関連する国家公務員又は他の地方公共団体の公務員としての職を兼ねその職務に属する事務を行う場合	5件
研修を受ける場合	4件
その他任命権者が定める場合	0件

#### ▶営利企業など従事の許可状況

許可件数	許可事例
6件	全国家計構造調査指導員など

地域手当	支給率	9%
	支給実績(令和6年度)	232,464千円
	1人当たり平均支給額(令和6年度)	397,374円

特殊勤務手当	手当の種類	10種類
	主な手当：特殊車両操作業務手当、社会福祉業務手当、保育業務手当	
	職員全体に占める手当支給職員の割合(令和6年度)	19.1%
	支給実績(令和6年度)	3,717千円
	支給対象職員1人当たり平均支給額(令和6年度)	33,184円

扶養手当	①配偶者、父母等	3,000円(8級の職員は廃止)
	②子	11,500円
	※特定期間の加算(16～22歳)	5,000円

住居手当	借家居住者	家賃額に応じた額(最高支給限度額28,000円)
------	-------	--------------------------

通勤手当	①交通機関利用者	運賃相当額
	②交通用具使用者	通勤距離に応じた額
		片道2～4km2,500円、4km以上は距離に応じ支給

### 職員の福祉および利益の保護の状況(令和6年度)

#### ▶福利厚生制度の概要や負担状況

区分	概要	決算額
埼玉県市町村職員共済組合	短期給付(健康保険)、長期給付(年金)、福祉事業(保健、貸付、保養所など)	負担金 707,799千円
職員厚生	健康診断など	4,869千円

#### ▶公務災害の発生状況

公務災害	通勤災害
3件	1件



## 年末年始の休業・休館日

出生・死亡・婚姻など戸籍に関する届出は、警備員室(本庁舎地下1階の職員通用口)で受け付けます。

施設など	休業・休館日	備考
市役所、各出張所、健康増進センター、子ども未来応援センター、ファミリー・サポート・センター、子育て支援センター「ぴっぴ」	12/27(土)～1/4(日)	
各公民館、鶴瀬コミュニティセンター、鶴瀬西交流センター(臨時休館中)、針ヶ谷コミュニティセンター、みずほ台コミュニティセンター、ふじみ野交流センター、ピアザ☆ふじみ	12/29(月)～1/3(土)	<ul style="list-style-type: none"> <li>3月分利用申込受付：1/5(月)9:00から ※公共施設予約システムでの仮予約開始：1/6(火)</li> <li>鶴瀬コミュニティセンターホール 7月分利用申込受付：1/5(月)10:00から</li> </ul>
市民福祉活動センター「ぱれっと」		
老人福祉センター(びん沼荘)		4月分利用申込受付(団体)：1/4(日)9:00から
水子貝塚資料館、難波田城資料館		公園は無休(開園時間9:00～17:00)
市民総合体育館、運動公園、第2運動公園、びん沼公園(ミニ野球場)		<ul style="list-style-type: none"> <li>運動公園などの2月分利用申込受付：1/4(日)14:00から</li> <li>市民総合体育館4月分利用申込受付：1/6(火)14:00から</li> </ul>
びん沼自然公園(パークゴルフ場、キャンプ場、バーベキュー場、展望台、公園管理施設)		公園は無休(常時開園)
市内循環バス(ふれあい号)、デマンドタクシー		デマンドタクシー電話連絡受付：1/4(日)8:30から
①関沢児童館②諏訪児童館(ぱれっと内) ③ふじみ野児童館(ピアザ☆ふじみ内)	① 12/28(日)～1/4(日) ②③ 12/28(日)～1/3(土)	
図書館(分館含む)	12/28(日)～1/5(月)	休館中の返却は、各図書館のブックポストへ

※鶴瀬西交流センターは外壁・防水等改修工事のため、令和8年2月末まで臨時休館中です。  
※休日の医療はP27をご覧ください。



## 年末年始のごみ・資源の収集

年末年始の収集日は下表のとおりです。ごみが大量に出されるため、通常よりも収集に時間がかかります。 環境課 ☎049-252-7100

■ 資源(ビン、カン、ペットボトル、紙布類)、不燃ごみ、有害ごみ

### ■ 可燃ごみ

収集日	年末最終日	年始開始日
月・木曜	12月29日(月)	1月5日(月)
火・金曜	12月30日(火)	1月6日(火)
水・土曜	12月31日(水)	1月7日(水)

### ■ 資源プラスチック

収集日	年末最終日	年始開始日
水曜	12月24日	1月7日
木曜	12月25日	1月8日
金曜	12月26日	1月9日

収集日	年末最終日	年始開始日
月曜	12月29日	1月5日
火曜	12月30日	1月6日
水曜	12月24日	1月7日
木曜	12月25日	1月8日
金曜	12月26日	1月9日
土曜	12月27日	1月10日

ダンボールや新聞紙・雑誌などは分別して資源として出してください。

### 富士見環境センターへの持ち込み

持ち込みには事前に粗大ごみ受付センター(☎0570-001-530)に電話で申し込みが必要です。

受付時間 午前8時30分～午後5時(当日持ち込みは午後4時まで)

持ち込み希望日	持ち込み時間	申込日	持ち込みできるもの
12月22日(月)～26日(金)	午前9時～11時30分、午後1時～4時	1週間前から	粗大ごみ
12月27日(土)※先着20件	午前9時～11時30分	12月22日(月)～26日(金)	
12月29日(月)・30日(火)	午前9時～11時30分、午後1時～4時	※26日(金)のみ午後4時まで	



# パブリックコメント(市民意見提出手続)

詳しくは  
こちら▶



## 第2期富士見市シティプロモーション戦略(案)

本市が有する地域資源を磨き、魅力を高め、その魅力を効果的に市内外へ発信していくことで、交流・関係人口の創出、移住・定住者の獲得など、将来にわたってまちの活力を維持していくための戦略(案)です。

提出先	〒354-8511(所在地は記載不要)
	富士見市役所シティプロモーション課 FAX049-254-2000

☎ シティプロモーション課 ☎049-256-7894

## 富士見市男女共同参画プラン(第4次中間見直し版)(案)

男女共同参画に関する施策を総合的かつ計画的に推進するための富士見市男女共同参画プラン(第4次中間見直し版)(案)です。

提出先	〒354-8511(所在地は記載不要)
	富士見市役所人権・市民相談課 FAX049-254-2000

☎ 人権・市民相談課 ☎☎271

### 【共通事項】

**閲覧・募集期間** 12月1日(月)～令和8年1月5日(月)

**意見の提出方法** 記入用紙に記入し、Web・FAX・郵送(必着)・窓口で提出してください。

### 各案の閲覧と記入用紙の配布

市ホームページ、市政情報コーナー(市役所本庁舎1階)、各担当課、各公民館・交流センター・コミュニティセンター、ピアザ☆ふじみ、中央図書館、図書館鶴瀬西分館

### 【注意事項】

- 意見提出の際は、住所・氏名などの記載が必要です。住所・氏名などは公表しませんが匿名での意見は受け付けません。
- いただいた意見に個別の回答は行いません。検討を終えたときは、意見の内容とそれに対する市の検討結果と考え方を公表します。
- いただいた意見は、意見概要として要約することがあります。
- 各案に直接関係しないものや賛否のみのものは、公表結果から除くことがあります。



お酒は20歳になってから

先着でオリジナルお猪口を  
プレゼント!(数量限定)

## 清酒純米吟醸「縄文海進」限定販売

### ■ 12月16日は「縄文海進の日」

詳しくは  
こちら▼



縄文海進販売店の会では、1938年12月16日に水子貝塚発掘調査隊により貝塚発掘調査が開始されたことにちなみ、12月16日を「縄文海進の日」として、毎年同日に販売を開始します。

南畑地域で育まれた新米「彩のきずな」を100%使用した日本酒で、果物を思わせる吟醸香にコクのある味わいと口当たりの良さで、さまざまな料理に合うように仕上げています。

**販売開始** 12月16日(火)(予約可)

**【価格(税込み)】** 1.8ℓ: 3,400円 / 720ml: 1,750円

**販売店** 縄文海進販売店の会加盟店、JA農産物直売所「あぐれっしゅふじみ野」「いるマルシェ」

※予約受付や酒粕(数量限定販売)の取り扱いについては、各店舗へお問い合わせください。

☎富士見市商工会 ☎049-251-7801

産業経済課 ☎049-257-6827

**【縄文海進取扱店募集中】** 詳しくは、富士見市商工会へお問い合わせください。



令和8年2月16日(月)～3月16日(月)の

## 市の申告会場での申告には事前予約が必要です

令和7年分(令和8年度)の所得税の確定申告および市・県民税の申告について、ご自身での作成が困難で、対面での作成が必要な方は、市の申告会場での申告が可能です。事前予約が必要です。予約方法など詳しくは広報『富士見』令和8年1月号などでお知らせします。

関税務課 ☎049-252-7116

### 市の申告会場で申告する場合の注意事項

- 右記の申告は市の申告会場では受け付けできません。
- 医療費控除の明細書・収支内訳書は、申告会場での作成代行はできません。事前に作成してください。

**医療費控除の明細書** 医療費控除を受けるには、医療費控除の明細書の添付が必要です。



**収支内訳書** 営業、不動産、農業所得がある方は、収支内訳書が必要です。詳しくは川越税務署(☎049-235-9411)へお問い合わせください。なお、ご自身での作成が難しい場合は、税理士への委託や青色申告会へ加入して作成指導を受けることなどをご検討ください。

### 市の申告会場で受付できない所得税の確定申告

対面での作成が必要な方は、川越税務署で申告してください。

配当所得の申告／青色申告／雑損控除(災害関連など)／住宅借入金等特別控除／特定増改築・住宅特定改修・住宅耐震改修・認定住宅の控除申告／土地・建物・株式の譲渡、退職、先物取引、山林所得等の分離課税申告／特定支出控除の申告／更正の請求、修正申告、過年分の申告をされる方／給与や年金の源泉徴収票がない方や報酬などの支払調書がない方／仮想通貨の申告  
※そのほか、複雑な申告や税務署の判断を要する内容は市の申告会場では受け付けできません。

### パソコン・スマートフォンからの電子申告や郵送による提出にご協力ください

#### 市・県民税の申告書を送付します

前年に市・県民税申告書を提出した方などには、申告書を令和8年1月下旬に送付します。申告書を作成し、郵送または電子申請・届出サービスなどで提出してください。

郵送先 〒354-8511 (所在地は記載不要) 富士見市役所税務課市民税係

申告書の作成には「市県民税申告書作成・税額試算システム」をご利用ください

必要事項を入力して、申告書の作成・印刷などができます。

※令和7年分(令和8年度)申告書の作成は令和8年1月下旬からを予定しています。



令和7年分(令和8年度)の個人住民税より、エルタックスeLTAXからマイナンバーカードを利用して、個人住民税に関する申告ができます。



### スマートフォンから確定申告が簡単にできます

申告書の作成は、国税庁ホームページ「確定申告書等作成コーナー」から、マイナンバーカードを読み取り、マイナポータルアプリと連携することで、給与・年金などの収入のほか、医療費控除やふるさと納税などの寄附金控除の申告に必要な情報が一括入力されるので、時間がかからず簡単に作成できます。

また、医療費の領収書やふるさと納税の受領証明書などの収集・保管・入力が不要となり大変便利です。ぜひ、マイナポータル連携を使ったe-Taxイータックスをご利用ください。

※マイナポータルと連携するためには、初回のみ事前準備が必要です。

※給与情報と連携するためには、勤務先から源泉徴収票がe-Taxで提出されている必要があります。

《確定申告はこちら》



《マイナポータル連携》



#### 税務署での確定申告を希望する方へ

令和8年1月5日(月)～2月13日(金)は、税務署内に確定申告会場はありません。

確定申告会場への入場には国税庁LINE公式アカウントでオンライン事前予約または確定申告会場での配付する入場整理券が必要です。

申告期間 令和8年2月16日(月)～3月16日(月)

確定申告について、詳しくは川越税務署(☎049-235-9411)へお問い合わせください。



市の各種サービスや手続きなどを掲載

## 富士見市市民便利帳を発行しました

### ■ 12月上旬から順次全戸配布します(無料)

2025年度版「市民便利帳」を発行しました。暮らしに役立つ情報が掲載されていますので、お手元に保管して日常生活のガイドブックとしてご利用ください。

なお、市民便利帳は、市と㈱サイネックスの官民協働事業で発行し、作製や配布費用などは全て広告収入で賄いました。

ご協力いただきました各事業者様に心より感謝申し上げます。

☎秘書広報課 ☎049-256-9535



12月中に届かない場合は、下記へお問い合わせください。

**配布に関する問合せ** ㈱サイネックス埼玉支店

☎048-643-7120 (月～金曜午前9時～午後5時、祝日・年末年始を除く)

- 掲載内容は原則令和7年10月1日時点の情報を基準とし、2年間の使用を予定しています。
- 行政情報については、各担当課へお問い合わせください。



事業を営んでいる皆さんへ

## 償却資産(固定資産税)の申告

### ■ 償却資産とは

土地・家屋以外の事業用資産で、その減価償却額(費)が、法人税法または所得税法の規定による所得の計算上、損金または必要経費に算入されるものです。確定申告をされている方は、主に収支内訳書で「減価償却資産」の欄に計上している資産です。

**申告が必要な方** 令和8年1月1日現在で市内に償却資産(事業用資産)を所有している方

**提出期限** 令和8年2月2日(月)

※申告書類は12月上旬に送付します。届かない場合はご連絡ください。

☎税務課 ☎049-252-7117

- 新たに償却資産を所有した方や事業再開などで申告書類が届いていない方も、該当する償却資産を所有している場合は申告が必要です。
- 郵送またはeLTAXによる申告にご協力ください。



◀ 償却資産について

eLTAXについて ▶



### 償却資産(例)

各業種共通	門、塀、外構、ネオンサイン、ロッカー、エアコン、パソコン、コピー機など
小売業	店舗内装、看板、陳列棚、陳列ケース、冷凍庫、冷蔵庫、レジスターなど
不動産貸付業	緑化施設などの外構、舗装路面(アスファルト舗装など)、受変電設備、中央監視制御装置、広告塔、集合郵便受け、駐車場装置(機械装置)など
農業	田植機、耕運機、コンバインなどの収集機、野菜洗浄機、乾燥機、加温機など
飲食業	店舗内装、看板、テーブル、椅子、自動販売機、厨房設備、カラオケ機器など
建設業	ブルドーザー、パワーショベル、ミキサー、発電機など



# 富士見市「家庭の日」ポスターコンクール入賞者

「毎月第3日曜日は家庭の日」の普及のため、市内の小学校・特別支援学校からポスターの募集を行いました。応募総数685点の中から青少年育成推進員の会で選ばれた作品を紹介します(敬称略)。

問生涯学習課 ☎049-252-7138

## ■ 最優秀賞



**【1・2年生の部】**  
佐藤 光(諏訪小1年)



**【3・4年生の部】**  
石崎 紋望(つるせ台小3年)



**【5・6年生の部】**  
小森 千彩(鶴瀬小6年)

## ■ 優秀賞

- 【1・2年生の部】** 児玉 匠(つるせ台小2年) 柴田 唯生(鶴瀬小2年)
- 【3・4年生の部】** 伊藤 咲太郎(関沢小3年) 鈴木 快青(みずほ台小4年)
- 【5・6年生の部】** 和田 愛理(諏訪小5年) 関屋 杏奈(関沢小5年)

入賞作品は「家庭の日」普及ポスターに使用され、市内公共施設や学校などに掲示されます。



# 生活にお困りの方の相談窓口

生活サポートセンター☆ふじみでは、仕事や生活費の心配など、経済面で不安がある方の相談を受け付けています。利用できる制度の情報提供や生活の立て直しを行うための自立支援プランを作成し、自立へのお手伝いをします(相談無料、秘密厳守)。

まずは電話でお問い合わせください。

詳しくはこちら▼



生活サポートセンター☆ふじみ (☎049-265-6200)

**所在地** 鶴瀬西2-4-19

**受付時間** 平日午前8時30分～午後5時

※12月27日(土)～令和8年1月4日(日)を除く

生活保護に関する相談は福祉政策課 (☎049-252-7103) で受け付けています。



## あなたが見つけた富士見市の魅力を投稿しませんか 富士見市の魅力スポット写真募集

富士山に見える風景や市内の公園など、市の魅力を撮った写真を募集しています。応募いただいた写真は市ホームページに掲載します。

問秘書広報課 ☎049-256-9535

**写真の規格** JPEG (5MB以下) ※スマートフォンで撮影した写真も可

**写真の条件** 市内で撮影した作品、オリジナル作品、法令・公序良俗に反しないこと、人物が写っている場合は使用の許可を得ることなど

**応募方法** メールで応募してください。

詳しくはこちら▶



**みずほ台コミュニティセンター長寿命化改修工事の利用者説明会**

令和8年度に予定している長寿命化改修工事の概要や休館期間などについて、説明会を行います。

**【とき】**  
12月23日(火)午後7時～8時・24日(水)午前10時～11時

**【場所】**みずほ台コミュニティセンター

**【定員】**各50人

**【お問い合わせ】**みずほ台コミュニティセンター  
☎049(254)2221



**information**

詳しくはホームページをご覧ください。か、各問合せ先にご連絡ください。

▶ イベントカレンダー

▶ SNS

**コンビニ交付サービスの一時休止のお知らせ**

システムメンテナンスのため、次の日程は利用ができません。

ご理解とご協力をお願いします。

**【休止期間】**

- 12月16日(火)午前6時30分～17日(水)午後1時
- 12月31日(水)午後11時～令和8年1月19日(月)午前6時30分

**【利用できない手続】**  
住民票の写し、印鑑登録証明書、戸籍の附票の写し、戸籍(全部・個人事項)証明書の取得、事前登録申請

**【お問い合わせ】** 市民課  
☎049(252)7110

**マイナンバーカード申請・交付の臨時開庁**

**【とき】** 12月14日(日) 午前8時30分～正午

※予約不要

**【場所】** 市役所市民課

**【お問い合わせ】** 市民課  
☎049(293)9007

富士見市マスコットキャラクター「ふわっぴー」

**プライバシーを守ります！ 本人通知制度**

プライバシーが侵害されることを防ぐため、住民票の写しや戸籍謄本などを、本人の代理人や第三者に交付したとき、事前登録した本人へ通知する制度です(無料)。

**【対象】** 市内に住民登録、本籍のある方

**【ほか】** 本人確認書類(マイナンバーカード、運転免許証など)が必要です。

**【登録方法】** Web・市民課または出張所窓口で

**【お問い合わせ】** 市民課  
☎049(252)7110

**地球温暖化防止活動支援補助金受付中**

地球温暖化の防止につながる機器や車両を導入する個人・事業者に対する算の範囲内で補助金を交付しています。

※事業者向けの再生可能エネルギー関係に対する補助金の受付期間を延長しました。

**次世代自動車関係**

交付対象車両・機器	補助金額 個人・事業者共通
電気自動車	15万円
プラグインハイブリッド車	5万円
燃料電池(水素)自動車	50万円
据置型電気自動車等充給電設備	3万円
可搬型外部給電器	3万円

**再生可能エネルギー関係**

交付対象機器	補助金額	
	個人向け	事業者向け
太陽光発電システム	5万円	3万円/kw (上限60万円)
ホームエネルギーマネジメントシステム	2万円	対象経費の1/6 (上限20万円)
定置用リチウムイオン蓄電池	5万円	1万円/kw (上限60万円)

※事業者向けは機器設置工事着工前に申請が必要です。

**キラリ☆ふじみ長期休館のお知らせ**

12月から大規模改修工事を行います。

ご理解とご協力をお願いします。

**【期間】** 12月1日(月)～令和9年1月4日(月)(メインホールのみ令和9年5月31日(月)まで)

※休館中も施設予約、利用の受付・問い合わせは可能です。(P.22参照)

**【お問い合わせ】** 文化・スポーツ振興課  
☎049(257)6352

**申請方法** 必要書類を令和8年2月16日(月)までに郵送(必着・窓口で)

〒354-8511(所在地は記載不要富士見市役所環境課)

**【お問い合わせ】** 環境課  
☎049(252)7129

河川などの異常水質事故防止にご協力を

河川や水路に油や薬品が流出する異常水質事故が多発しています。不要な塗料や油、農薬などを河川や水路、側溝に流さないようお願いいたします。

異常水質事故を見つけた場合はご連絡ください。

〇四九(244)1250

環境課

〇四九(252)7129

つきいち 臨時農産物直売所

市内産の野菜・米・みそなどの加工品を販売します。

〇四九(293)5551

〇四九(257)6987

〇四九(257)6987

〇四九(257)6987

〇四九(257)6987

〇四九(257)6987



市指定給水装置工事業(新規)のお知らせ

〇四九(9806)4976

〇四九(9806)4976

〇四九(257)8976

〇四九(257)8976

行政書士による無料相談

相続、遺言、成年後見、各種許認可などについて相談できます。

〇四九(293)5551

〇四九(293)5551

〇四九(293)5551

〇四九(293)5551

〇四九(293)5551

12月1日～14日 冬の交通事故防止運動

人も車も自転車も

〇四九(257)6987

〇四九(257)6987

〇四九(257)6987

〇四九(257)6987

〇四九(257)6987

〇四九(257)6987

〇四九(257)6987

- 高齢者の交通事故防止
飲酒運転の根絶

12月3日～9日 障害者週間

障がい者の福祉についての関心と理解を深め、障がい者の社会参加の意欲を高めることを目的としています。

12月3日～9日 障害者週間

障がい者に対する虐待防止
虐待によって権利や尊厳を脅かされることを防ぐために...



12月10日～16日 北朝鮮人権侵害問題啓発週間

北朝鮮による拉致問題は、国民の生命と安全に関わる重大な問題です。

〇四九(257)6987

その他北朝鮮当局による人権侵害問題についての認識と関心を一層深めていただきます。

〇四九(257)6987



困ったらすぐにご相談を 消費生活相談

【相談日】月～金曜(祝日を除く) 10:00～12:00、13:00～15:30



災害後に増える住宅修理のトラブルに注意!

地震や台風、大雨・大雪などの自然災害の発生後は、災害に便乗した悪質商法のトラブルが多くなる傾向があります。

【消費者へのアドバイス】

- 「今直さないと大変なことになる」などと不安をあおり、契約をせかせる手口がみられます。
工事の必要性や費用が適正なのかすぐに判断するのは難しいため、その場で契約せず、複数の事業者から見積もりを取って検討しましょう。
事業者からの訪問や電話勧誘を受けて契約した場合、クーリング・オフできる可能性があります。早めに消費生活センターに相談しましょう。

12月4日～10日  
人権週間

市では、互いの基本的な人権を守り、一人ひとりが尊重され、個性や能力を発揮して活躍することができるまちを目指し、人権啓発に取り組んでいます。この機会に改めて人権について考えてみませんか。  
**部落差別の解消に向けて**

部落差別は、日本社会の歴史的過程で形づくられた身分制度に由来するもので、今もなお、日常生活でさまざまな差別を受けるなど、重大な人権問題です。

私たち一人ひとりが部落差別を正しく理解し、差別を許さないという強い意志を持つことが大切です。

問 人権・市民相談課  
☎270



プレコンセプションケア  
について

プレコンセプションケアとは、妊娠する・しない、年齢性別にかかわらず、健康や将来のライフプランを考慮していくというものです。

若いうちから性や健康に関する正しい知識を身につけ、

将来の自分のために、プレコンセプションケアに取り組みましょう。



プレコンセプションケア相談  
センター 埼玉 ぶれたま

ぶれたまでは、性別問わず、思春期からだやこころの悩みに助産師がお答えします(電話相談)。



相談時間

・月・金曜午前10時～午後3時

・第1～4土曜午前11時～午後3時、午後4時～7時  
(祝日、年末年始を除く)

電話番号

048(799)3613

問 県健康長寿課

☎048(830)3561

川越税務署による説明会  
を開催します

青色・白色申告、消費税の申告が必要な方を対象に収支内訳書などの作成方法や注意点などについて説明会を開催します。



問 川越税務署

☎049(235)9411  
(自動音声案内)

旧優生保護法に関する国の補償について

旧優生保護法に基づく優生手術などを受けた方へ

国から補償金などが支給されます。詳しくは、県の窓口にご相談ください。



問 県旧優生保護法補償金等受付・相談窓口

☎048(831)2777

(午前9時～午後5時、土日祝、年末年始を除く)

FAX 048(830)4804

募集



公園清掃など作業員(会計年度任用職員)募集

市内公園などの草刈りや樹木剪定などを行います。

人数 1人

時間 週3日午前9時～午後4時

報酬 時間額1228円

申込 電話で

問 申込先 都市計画課

☎049(257)8195

富士見市子どもフェスティバル参加者募集

問・申込先 鶴瀬公民館 ☎049-251-1140 FAX049-251-1156

子どもたちを主人公に、みんなでつくるお祭りです。

とき 令和8年4月19日(日)

場所 文化の杜公園周辺



①参加コーナー

- ・アトラクション(工作や遊びほか)
- ・縁日(飲食物、小物などの模擬店)
- ・ステージ(ダンスほか/小学生～高校生くらい、10組程度、定員超は抽選)

対象 市内活動団体

実行委員会 1月21日(水)午後7時30分、鶴瀬公民館

※参加団体は必ず出席してください。

②ポスター原画、テーマ

対象 市内在住、在学の小中学生(個人)

ポスター原画

- ・題材は自由。ただし「第53回富士見市子どもフェスティバル」の文字を入れる(テーマは入れない)。
- ・4ツ切または8ツ切画用紙(縦長で作成。絵の具、クレヨンなどを使用(色鉛筆以外))

テーマ

選ばれたテーマはポスターに掲載します。

(例)「遊びでみんなの気持ちをつなげる 富士見市子どもフェスティバル」

③ボランティア隊員

対象 中学生～大学生くらい

内容 放送、会場案内、会場整理、各コーナーの手伝いほか

結団式 4月11日(出)午前10時、鶴瀬公民館

[共通事項]

申込期間 12月2日(火)～①12月26日(金)②1月16日(金)③3月23日(月)

主催 富士見市子どもフェスティバル実行委員会

申込方法 各申込用紙をFAX・窓口で





# 子育て

## 里親パネル展

里親制度の理解を深めることができるパネル展です。

とき 12月1日(月)午後3時～12日(金)午後4時

場所 市役所1階待合スペース  
子ども未来応援センター

問 049(252)3773



## 里親入門講座 in ふじみ野

里親の子育て体験談などを通じて、里親制度の概要について学びます。

とき 令和8年1月17日(土)午前10時～正午

場所 ふじみ野ステラ・イースト(ふじみ野市福岡1-1-8)

定員 30人(無料、申込順)

申込 1月14日(木)まで  
Web・電話で

問・申込先



朝霞児童相談所里親推進担当  
048(465)4152

ご案内

募集

子育て

イベント

市民伝言板

くらしのニュース

**子育て健康ガイド**  **問・申込先** 子ども未来応援センター ☎049-252-3774 FAX049-252-3772  
※聴覚障がいの方はファックスでお申し込みください。

事業名	とき	詳細
予 パパママ準備教室 12月コース	1日目 12月20日(土) 9:30～11:30	受 9:20～9:30 対 初めての出産を令和8年5・6月に迎える方とパートナー 場 針ヶ谷コミュニティセンター 定 24組(申込順) 申 12月2日(火)8:30から電話で
	2日目 令和8年 1月22日(木) 9:30～11:40	内 出産前後に利用できる制度、赤ちゃんの環境と衣類、家族計画、歯の健康、パパの妊婦体験 内 妊娠中から考える健康家族のバランス食、新生児の保育、もく浴実習、妊娠から出産・赤ちゃんとの生活、パパの妊婦体験
予 もぐもぐ離乳食教室	12月12日(金) 10:00～11:15	受 9:45～10:00(託児利用の方は9:30～9:45) 対 おおむね生後3～8か月児の保護者 場 ピアザ☆ふじみ 内 離乳初期～中期の進め方、調理のデモンストレーション(試食なし)、質問タイム 定 15人(申込順) 申 12月2日(火)8:30から電話で 他 託児あり(生後3～8か月児、10人(申込順))
予 ニコニコ☺子どもごはん展示&相談室	展示 12月3日(水) ・10日(水)・17日(水) ・23日(火) 13:00～15:00	対 乳幼児の保護者 場 健康増進センター 内 離乳後期(生後9か月)からの幼児食のポイントを展示(試食なし) ※12か月児・1歳6か月児・3歳児健診と同じ日程で行います。健診対象児の保護者は予約不要
	相談 12月9日(火) 10:00～12:00	対 おおむね生後5か月～3歳児の保護者 場 ピアザ☆ふじみ 内 管理栄養士による、お子さんの食事の悩みに対する個別相談 定 4人(申込順)
わくわく子育てトーク	12月16日(火) 10:00～11:00	受 9:45～10:00 対 1歳ごろまでのお子さんとお母さん・お父さん 場 鶴瀬公民館 内 お母さん・お父さんたちの交流 主 富士見市母子保健推進員連絡協議会 他 バスタオルをお持ちください。
予 母乳相談室	12月9日(火) 10:00～11:30	対 1歳ごろまでのお子さんとお母さん 場 ピアザ☆ふじみ 内 助産師による個別相談 ※母乳マッサージは実施しません。 定 3人(申込順)
予 乳児相談室	12月11日(木) 10:00～11:30	受 9:40～10:00 対 1歳までのお子さん(第一子)とお母さん 場 みずほ台コミュニティセンター 内 ワンポイント保健情報、育児相談、グループトーク、母乳相談 ※母乳相談のみ第二子以降も可。助産師・管理栄養士・保健師の相談もあります。
予 はじめてパパの子育てサロン	12月20日(土) 10:00～11:30	受 9:50～10:00 対 1歳までのお子さん(第一子)とお父さん 場 針ヶ谷コミュニティセンター 内 はじめての育児、パパ同士の情報交換と交流
予 ママのリラックスタイム	12月2日(火) ・15日(月) ①10:30～12:00 ②13:30～15:30	対 妊婦、1歳ごろまでのお子さんとお母さん 場 健康増進センター 内 お母さんのリラックス、子育て経験者によるお子さんの見守り 定 各5組程度(申込順) 他 健診日の午後枠は送迎バスあり(要予約) ※左記日程のほか、4か月児健診と同じ日でも行います。
乳幼児健診		※詳しくは、該当する方へ送付する個別通知をご覧ください。
4か月児健診	12月8日(月)	対 令和7年7月1日～7月15日に生まれた子
	12月22日(月)	対 令和7年7月16日～7月31日に生まれた子
12か月児健診	12月3日(水)	対 令和6年11月16日～12月8日に生まれた子
	12月23日(火)	対 令和6年12月9日～12月31日に生まれた子
1歳6か月児健診	12月10日(水)	対 令和6年3月19日～4月14日に生まれた子
3歳児健診	12月17日(水)	対 令和4年6月生まれの子

予 要予約 受 受付時間 対 対象 場 場所 内 内容 定 定員 申 申込方法 他 そのほか

乳幼児健診のスケジュール管理などに便利な母子手帳アプリ「富士見すくすくナビ」をご利用ください。



学校応援団の取り組み  
〜地域の力を学校の力に〜

学校応援団は小中学校、特別支援学校ごとに児童生徒の学習活動、安全確保、環境整備などを支援する保護者や地域の方のボランティア組織です。  
3校の取り組みを紹介し、皆さんも地域の学校応援団に参加しませんか。

取組紹介

富士見特別支援学校

「できるときにできることを無理せず、にちよつとだけお手伝い」をモットーに活動しています。高等部作業班の作品づくりを中心に、生徒が成型した陶器の色付け、生徒が織った生地加工の補助をしています。また、学校行事などの準備の支援も行っています。

富士見台中学校

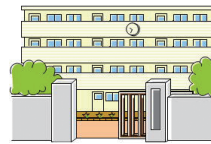
「家庭・地域とともにある学校」を重点目標のひとつとしています。登校指導・あいさつ運動、環境整備の支援（アルミ缶回収や学校の掲示物作成・掲示など）、学校行事の支援（体育祭や合唱コンクールでの運営補助など）、顧問と連携した部活動の支援なども行っています。

ご案内 募集

本郷中学校

校内環境ボランティア（生け花や掲示物の作成）、学校ファームの整備支援（畑の開墾）、学習支援（職業学習や進路学習の講師派遣など）を行っています。また毎月1日の「アルミ缶回収」では、生徒が登校時に持参したアルミ缶を回収しています。

問 学校教育課 ☎0622



クリスマスお楽しみ会

とき 12月24日(水)午後2時〜3時

場所 諏訪児童館

対象 小中高生

内容 パネルシアター、ダンス、ゲームほか

出演 淑徳大学 パネルシアタークラブ「PIETA PEITA」

問 諏訪児童館

☎049(255)6671



子育て

イベント

イベント

からだスッキリ運動教室  
〜体力測定と簡単なトレーニング〜(全5回)

体力測定と自宅でも手軽にできるトレーニングを学びます。

とき 令和8年1月9日・16日・30日、3月6日・13日いずれも金曜午前10時〜11時30分

場所 市民総合体育館、健康増進センター

対象 医師から運動制限を受けていない18〜64歳程度の方

定員 20人(申込順)

講師 県民健康福祉村 健康運動指導士

費用 150円

申込 12月1日(月)からWeb・電話・FAX・窓口で

問・申込先 健康増進センター

☎049(252)3771

FAX 049(255)3321



市民伝言板

くらしのニュース

ゲートキーパー養成研修

ゲートキーパーとは、悩んでいる人に気づき、声をかけ、話を聴き、必要な支援につなげて見守る人のことです。どのような言葉かけや行動が大切なのかを学びます。

とき 12月5日(金)午前10時〜11時30分

場所 針ヶ谷コミュニティセンター

対象 市内在住、在勤、在学の方

定員 20人(無料、申込順)

講師 前田理香氏(NPO法人メンタルレスキュー協会)

申込 12月4日(木)までにWeb・電話・FAX・窓口で

問・申込先 健康増進センター

☎049(252)3771

FAX 049(255)3321



更年期障害についての講演会

心や体の不調があらわれやすい「更年期」の、心と体のメカニズムについて専門医が分かりやすく解説します。

とき 令和8年1月14日(水)午後2時〜3時30分

場所 南畑公民館

※駐車場には限りがあります。公共交通機関をご利用ください。

定員 35人(無料、申込順)

講師 神尊貴裕氏(イムス富士見総合病院医師)

申込 12月1日(月)からWeb・電話で

問・申込先 健康増進センター

☎049(252)3771



在宅医療・介護連携推進事業 市民講座

人生会議〜自分が望む生のかたち

いざという時のために、元気なうちから自分が望む「人生の最終段階」の過ごし方を考えてみませんか。参加者に自身の意思を書き込める冊子を配布します。

とき 12月4日(木)午後1時30分〜3時30分

場所 市民総合体育館

定員 40人(無料、申込順)

講師 山根美江氏(看護師)、消防本部職員(救急救命士)

ほか 手話通訳あり

申込 12月3日(水)までに電話・FAXで

問・申込先 高齢者福祉課

☎049(252)7108

FAX 049(254)2000

**水子貝塚資料館のお知らせ**  
 ☎049(251)9686

**土曜おもしろミュージアムブランド**

①クリスマスリースづくり  
 とき 12月6日(土)  
 費用 1000円

②どんぐりカレンダーづくり  
 とき 12月20日(土)  
 費用 3000円



③縄文フッキーづくり  
 とき 令和8年1月17日(土)  
 費用 2000円  
 申込 12月2日(火)午前9時から  
 電話・窓口で

**【共通事項】**  
 時間 午前10時、午後1時  
 30分(各30分前から受付)  
 対象 小学生以上  
 ※未就学児は保護者同伴  
 で可  
 定員 各15人(①②は当日先  
 着順)

**難波田城資料館のお知らせ**  
 ☎049(253)4664

**12月のちよこつと体験**

子どもから大人まで気軽に  
 できる昔体験です(無料、申  
 込不要)。

日にち	内容
13日(土)	はたおり
14日(日)	わたくり
20日(土)	いろいろの日
27日(土)	ミニ正月飾り作り (先着20組、各組1個)
28日(日)	お年玉袋作り

時間 午後1時～3時(各20分  
 程度)

**子ども書初め練習会**

とき 12月21日(日)午後1時30分  
 ～午後3時  
 対象 市内在住、在学の小中学  
 生  
 定員 15人(無料、申込順)

講師 硯友会  
 申込 12月2日(火)  
 午前9時から電  
 話で



**ちよつ蔵市 つきたてのお餅**  
 とき 12月21日(日)午前11時から  
 ※売切れ次第終了

場所 旧金子家住宅前  
 費用 1パック  
 350円



**秋季企画展 展示解説**

秋季企画展「日常使いの近  
 代『セトモノ』展」蔵に眠っ  
 ていた食器」の展示解説を  
 します(無料、申込不要)。

とき 12月6日(土)午後2時～2  
 時30分  
 場所 特別展示室

**食文化講座 イタリア料理**

とき 12月20日(土)午後1時～3  
 時30分  
 場所 ふじみ野交流センター  
 対象 市内在住、在勤の方  
 内容 エビとブロッコリーのオ  
 イル煮、4種チーズのほうれ  
 ん草ニョッキ、トルタカプ  
 レーゼ

定員 12人(定員超は抽選)  
 講師 東海林泉氏(イタリア料  
 理研究家)  
 費用 2000円

ほか 試食時にグラスワイン、  
 ジュースなどが付きます。

申込 12月1日(月)～10日(水)午前  
 9時～午後9時に  
 Web・電話・窓  
 口で

問・申込先  
 ふじみ野交流センター  
 ☎049(261)5371



**年忘れ講演会**

とき 12月21日(日)午後2時～3  
 時30分  
 場所 ふじみ野交流センター  
 演目

- ・赤穂義士伝
- ・玉川上水の由来

定員 100人(無料、申込順)  
 出演 神田伊織氏(講師)  
 申込 12月1日(月)午前9時から  
 Web・電話・窓  
 口で

問・申込先  
 ふじみ野交流センター  
 ☎049(261)5371



**自分で作るお正月飾り**  
**アートフラワーのお正月飾り**

とき 12月17日(水)午前10時～正午  
 定員 10人(定員超は抽選)  
 講師 加納かおる氏(フラワー  
 アレンジ講師)  
 費用 2000円

申込 12月1日(月)～9日(火)午前  
 9時～午後9時にWeb・電  
 話・窓口で



**わらのお正月飾り**

とき 12月25日(木)午後1時30分  
 ～3時  
 定員 15人(申込順)  
 講師 勝瀬昔承会  
 費用 1500円

申込 12月1日(月)午前9時から  
 Web・電話・  
 窓口で



**【共通事項】**  
 場所 ふじみ野交流センター  
 対象 市内在住、  
 在勤の方  
 問・申込先  
 ふじみ野交流センター  
 ☎049(261)5371



ひきこもりに関する市民向け研修会

ひきこもり当事者との接し方

【とき】令和8年1月27日(火)午後1時30分～3時

【場所】ふじみ野市サービスセンター(ふじみ野市霞ヶ丘1-2-7)

【対象】市内在住、在勤、在学の方

【定員】50人(無料、申込順)

【講師】板東充彦氏(跡見学園女子大学心理学部教授)

【共催】富士見市、ふじみ野市、朝霞保健所

【申込】12月5日(金)～1月16日(金)にWeb・電話・FAX・窓口で

【問・申込先】福祉政策課

【電話】049(252)7102

【FAX】049(255)1395

ご案内 募集

※時間など詳しくはお問い合わせください。

【場所】市民福祉活動センター「ほれっと」

【対象】市内在住、在勤、在学で高校生以上の方

【定員】10人(無料、定員超は抽選)

【申込】12月1日(月)午前9時～22日(月)午後5時にWeb・電話・FAX・窓口で

【問・申込先】富士見市社会福祉協議会

【電話】049(254)0747

【FAX】049(252)0111

【市民総合体育館のお知らせ】

【コーディネーショントレーニング】

【とき】令和8年1月16日～3月13日

【対象】小学生

子育て イベント

【費用】月額3000円(無料体験あり)

【申込】12月4日(木)午前9時から

【電話・窓口で】

【①やさしいヨガ(夜) (全9回)】

【とき】令和8年1月14日～3月18日

【費用】4500円

【②やさしいピラティス (全6回)】

【とき】令和8年1月26日、2月2日・9日、3月2日・9日

【費用】3000円

【①②共通事項】

【対象】高校生以上

市民伝言板 ぐらしのニュース

【針ヶ谷コミュニティセンターのお知らせ】

【ハーブ教室】

【とき】12月16日(火)午前10時～11時30分

【定員】16人(申込順)

【講師】小山悦子氏

【費用】2300円

【申込】12月1日(月)午前11時から

【電話で】

【しっかりポーズの学べるベリックヨガ教室(全9回)】

【とき】12月8日～令和8年3月2日

【費用】4500円

【申込】12月1日(月)正午から

【講師】羽下やよひ氏

【針ヶ谷ワンコインクリスマスコンサート】

【とき】12月21日(日)午後2時～3時45分

【定員】120人(申込順)

【出演】志村小百合氏、光岡真由美氏、成田信人氏、茂呂貴洋子氏

【費用】500円

【申込】電話・窓口で

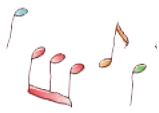
【富士見市内小学3～6年子ども書初め練習会】

【とき】12月26日(金)午前9時30分～正午

【定員】40人(無料、申込順)

【講師】小林春流氏(書道あすなろサークル代表)ほか

【申込】12月1日(月)午後3時から





図書館から

【開館時間】 午前9時～午後7時  
【休館日】 月曜(祝日の場合は翌平日)

【共通事項】 持ち物 図書館利用カード  
【ほか】 未就学児保護者同伴

中央図書館 ☎049-252-5825  
鶴瀬西分館 ☎049-252-5945  
ふじみ野分館 ☎049-256-8860

水谷東公民館図書室  
(開室:午後1時～5時)  
☒中央図書館



中央図書館のお知らせ

問・申込先 ☎049-252-5825

12月の映画会など		と き
中央図書館	こども映画会	13日(出)午後1時30分 「眠れぬ夜の小さなお話 5」
		27日(出)午後1時30分 「うっかりペネロペ 楽しくて大忙し編」
	一般映画会	7日(出)午後1時30分 「658km、陽子の旅」
		26日(出)午後1時30分 「怪物はささやく」
	おはなしかい(乳幼児)	3日(水)・17日(水)午前11時
	おはなしかい(幼児・小学生)	6日(出)午後2時
	クリスマスおはなしかい	20日(出)午後2時
ミニコンサート	21日(出)午後0時30分 テーマ「音の彩り～ピアノ・フルート・エレクトーンで贈るクリスマス～」	
鶴瀬西分館	こども映画会	6日(出)午後2時 「劇場アニメ らくだい魔女 フウカと闇の魔女」
	おはなしかい(乳幼児)	10日(水)・21日(出)午前11時
	おはなしかい(幼児・小学生)	21日(出)午後3時
ふじみ野分館	こども映画会	21日(出)午前10時30分 「スノーマンとスノードッグ」 ※ミニ工作会付き

※映画会の上映作品は予告なく変更する場合があります。

えほんとピアノ

ピアノの音色をバックにゆったりとした時間を過ごす、大人のための読み聞かせです(無料、申込不要)。

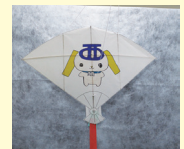
【とき】 12月5日(金)午前9時30分～10時、午前10時30分～11時

図書館鶴瀬西分館のお知らせ

問・申込先 ☎049-252-5945

～本の中の昔のあそび～ キッズ扇だこの作成と凧あげ

【とき】 令和8年1月17日  
(出)午前9時30分～午後0時30分



【対象】 小学生以上

※未就学児は保護者同伴で可

【定員】 10人(無料、申込順)

【協力】 富士見市扇だこ保存会

【ほか】 凧あげはつるせ台小学校校庭で行います。荒天時は室内で凧あげのコツを学びます。

【申込】 12月17日(水)から電話・窓口で

図書館ふじみ野分館のお知らせ

問・申込先 ☎049-256-8860

大人のためのおはなし会

日本と外国のお話の語りとサクソの演奏をお楽しみください。

【とき】 12月24日(水)午後2時～4時

【場所】 ピアザ☆ふじみ

【定員】 40人(無料、申込順)

【共催】 富士見市おはなしボランティアすぷんふる、ふじみ野分館

【申込】 12月2日(水)から電話・窓口で



みやび 雅なる和と洋の調べ

箏、バイオリン、打楽器が織りなす響きをお楽しみください。

【とき】 令和8年1月17日(出)午後2時～2時40分

【場所】 ふじみ野交流センター

【定員】 50人(無料、申込順)

【出演】 成田信人氏、茂呂貴洋子氏、三浦ひろ子氏

【申込】 12月17日(水)から電話・窓口で



ぶんちゃんひろば

アフリカの太鼓「ジャンベ」をたたいてみよう!

「ジャンベ」について学びます。

【とき】 令和8年1月10日(出)午前11時～正午

【場所】 ふじみ野交流センター

【対象】 幼児～小学生と家族

【定員】 10組(無料、申込順)

【講師】 みるみるジャンベマルシェ

【申込】 12月13日(出)から電話・窓口で

キラリ☆ふじみの休館に伴うお知らせ

大規模改修工事による休館のため、下記の期間キラリ☆ふじみでの予約資料の受け取りとブックポストの利用ができません。

ご不便をおかけしますが、ご理解とご協力をお願いします。

【期間】 12月1日(月)～令和9年1月4日(月)

ご案内 募集

市内特別支援学級・学校 合同作品展

【とき】令和8年1月20日(火)〜27日(火)午前9時〜午後7時 ※初日は午後5時から、最終日は午後3時まで

【場所】中央図書館 関沢小学校(担当/坂下) ☎049(252)2886

心のトレーニング マインドフルネス瞑想

「いま、この瞬間」に意識を向け瞑想します。初めての方でも無理なく取り組みます。

【とき】12月18日(休)午前10時〜11時30分

【場所】市民総合体育館 【定員】10人(無料、定員超は抽選)

【講師】齋藤順枝氏(市民人材バンク登録者)

【主催】富士見市市民人材バンク 推進員の会

【申込】12月1日(月)〜10日(水)にWeb・電話で

【問申込先】

生涯学習課

☎049(252)7138



中学生の主張大会

未来を担う青少年が日々思っていることや伝えたいこと、未来への希望や提案を発表します。

富士見台中学校吹奏楽部による演奏と県立富士見高校チアリーディング同好会による演技もあります。

【とき】12月20日(出)午後1時

【場所】鶴瀬コミュニティセンター 【主催】富士見市青少年育成市民会議

【問】生涯学習課 ☎049(252)7138

就職支援セミナー デジタルスキル初級者編

デジタルを活用した仕事の種類や必要なスキル、未経験から始めるコツを分かりやすく紹介する女性向けのオンライン(Zoom)セミナーです。

【とき】令和8年1月27日(火)午前10時〜正午

【定員】130人(無料、申込順)

【講師】小俣亨氏

【ほか】雇用保険受給者で希望の方には利用証明書の発行可

【申込】12月1日(月)〜11月22日(木)にWebで



子育て

イベント

市民伝言板

くらしのリユース

※前日までに県女性キャリアセンターへの登録が必要です。 【問】埼玉県女性キャリアセンター ☎048(601)5810



入間東部地区労働行政担当課事務連絡会セミナー

「年収の壁」 どう変わった? 『令和7年度税制改正により、実務上で起こる今後の課題や年収の壁について学びます。』

【とき】12月19日(金)午後2時30分〜3時30分

【場所】三芳町役場 【定員】30人(無料、申込順)

【講師】初山幸輔氏(初山公認会計士 税理士事務所所長)

【ほか】雇用保険受給者で希望の方には受講証明書の発行可

【申込】12月17日(火)までにWeb・電話・窓口で

【問申込先】三芳町観光産業課 ☎049(258)0019

☎215



市民伝言板

市内で活動する団体・サークルのイベント情報や会員募集を掲載しています。



【問】秘書広報課 ☎049-256-9535

【日時】 講義 場場所 対対象 内内容 定定員 講講師 費参加費、会費など 他その他ほか 主主催 問申込方法など 問問合せ

イベント

戦後80年 平和のための戦争歴史展 / 12月6日(土)〜13日(日)10:00〜17:00 (初日は12:00から、最終日は16:00まで) 中央図書館 昭和の戦争を振り返り、これからの平和を考える展示 富士見市平和委員会 鳥生 ☎090-1114-3900

ふじみギターフレンズ 定期演奏会 / 12月21日(日)13:30〜16:00 鶴瀬コミュニティセンター クラシック

ギターの合奏とゲスト演奏(ギターソロ、篠笛) 255人 須田 ☎090-7261-5461

募集

ギターサークル アリア / 月2〜3回 土曜13:00〜17:00 新河岸川河川水防センター 初めての方、少し弾くことができる方 クラシックギターの合奏と個人レッスン(ギターの貸し出しあり) 月会費300円 小林 ☎080-5456-5329

<SLの> リユース

●11月7日現在● 問環境課 ☎049-252-7100

不用になった品物のリユースを希望する市民の方の橋渡しをする場です(無料のみ)。 ※前月号以降に新しく追加された情報を掲載しています。最新情報などは市ホームページをご覧ください。



ゆずります セミダブルベッド/ソファ/一面鏡/着物(女性用)

ゆずってください 卓上ミシン/圧力鍋/茶道セット/プランター各種



## 健康まつり

「第34回健康まつり」が10月25日に開催されました。



## 環境問題啓発 ポスターコンクール表彰式

富士見ふるさと祭りの会場内で「令和7年度環境問題啓発ポスターコンクール表彰式」が開催されました。



◀中央図書館（富士見ふるさと祭り当日はキラリ☆ふじみ）で入賞作品の展示も行われました。

## 全国大会優勝選手 表敬訪問

宮崎県で開催された「フクダ電子カップ 第25回ボーイズリーグ 鶴岡一人記念大会」の小学生の部に東日本選抜チームの一員として出場し、優勝に輝いた島田 裕基さんと吉田 空我さん（富士見ボーイズ所属）が、10月7日に表敬訪問されました。



## わくわくモーモースクール

富士見特別支援学校で、全農埼玉県本部と埼玉県酪農教育ファーム推進委員会が主催する「わくわくモーモースクール」が10月28日に開催されました。



牛とのふれあいや搾乳体験、食と“いのち”の講話などが行われました。



## 富士見ふるさと祭り

「ドラッグエースpresents2025富士見ふるさと祭り」が10月25日に開催されました。



初開催のモーターギャラリーでは懐かしの車が並びました！



当日はあいにくの雨でしたが、多くの来場者の笑顔が見られた一日となりました。



給食で人気の揚げパンも出店しました！



ふわっぴーとおそろいの衣装で参加！



ステージイベントで司会を務めた富士見市PR大使の今成亮太さん(左)と商工会青年部の坂口和寛さん(右)



## 企業版ふるさと納税 寄附金受領式

筑波ダイカスト工業株式会社様から、本年もご寄附をいただき、10月27日に企業版ふるさと納税寄附金受領式を行いました。いただいたご寄附は有効に活用させていただきます。誠にありがとうございました。



## なんばた青空市場

「第23回なんばた青空市場」が11月3日に開催されました。

個性あふれるかかしが  
出展されました！▶



市民文化会館キラリ☆ふじみ  
〒354-0021 鶴馬1803-1  
☎049-268-7788 FAX049-268-7780

SNS :  
X Facebook  
Instagram YouTube



## INFORMATION

### 募集 わ・つむぎラボ 出張版 「つむぎ音遊びしよう」

音楽やダンスの経験がなくても大丈夫、日常のリフレッシュタイムとして気軽にご参加ください。

**とき** 令和8年1月25日(日)午前10時30分～午後0時30分

**場所** 中央図書館 **進行** 宮内康乃(当館芸術監督)

**対象** 小学生以上 **定員** 10人程度(無料、申込順)

**申込** 12月10日(水)午前9時～1月24日(土)午後10時に  
Web・電話で

### 募集 キラリふじみ舞台技術講座 出張版 『中学生から学べる、劇場のまほう。』

舞台づくりの技術を実践的に学べるワークショップです。

**とき**

1dayコース 令和8年3月1日(日)午前10時～午後8時30分  
平日コース 3月5日(木)・6日(金)・9日(月)午後7時～9時30分

**場所** 鶴瀬コミュニティセンター **対象** 中学生以上

**定員** 各コース10人(定員超は抽選)

**費用** 一般 2,500円、中高生 1,000円

**申込** 12月15日(月)～2月10日(火)にWeb・郵送(必着)で

## 大規模改修工事に伴う 長期休館中の問合せ

【電話】049-268-7788

月～金曜 午前9時～午後6時  
※土日祝、年末年始(12/26～  
1/4)を除く

## 【長期休館中の窓口業務】

月に2回、窓口業務を行います。  
令和8年1月は5日(月)・16日(金)です。

**窓口業務日**

毎月1日・16日午前9時～午後10時

※最新情報は当館ホームページをご覧  
ください。

## ■ 施設予約受付の再開

令和9年1月分のマルチホールおよび展示系施設(営利目的を除く展示目的利用)の予約を受け付けます。

**予約開始**

令和8年1月5日(月)午前9時から



# 地域防犯ニュース

## ひがしいるま

東入間警察署 ☎049-269-0110  
東入間防犯・暴力排除推進協議会

### 犯罪発生状況

令和7年8月末現在の県内の刑法犯認知件数（暫定値）は3万5,524件であり、前年同期に比べ2,175件増加しています。なかでも地域住民の身近な犯罪である侵入窃盗、自動車盗難が特に増加している状況です。

また、令和7年8月末現在の県内の特殊詐欺認知件数は1,201件、被害金額は52億314万円と増加傾向にあります。

現在、警察は総力を挙げて市民の体感治安の向上のため邁進していますので、引き続き、警察活動に対するご理解とご協力をお願いします。

### 令和7年8月末の刑法犯認知件数・特殊詐欺被害発生状況(暫定値)

	刑法犯認知	特殊詐欺被害発生状況	
	件数	件数	被害金額
富士見市	631件	40件	1億1,632万円
ふじみ野市	545件	34件	6,452万円
三芳町	161件	12件	1,954万円
埼玉県内	35,524件	1,201件	52億314万円

※各発生場所の数値であり、東入間警察署の認知件数とは数値が異なります。

東入間警察署管内の特殊詐欺被害の特徴／「オレオレ詐欺が約4割」「65歳以上の被害が約7割」「女性被害が約6割」

### 犯罪被害に遭わないために ～緊急時はすぐに110番通報を！～

#### ！ 詐欺の電話に注意しましょう

東入間警察署管内の特殊詐欺認知件数・被害金額は前年に比べ増加傾向にあり、特殊詐欺の電話がかかってきたとの通報は毎日のように寄せられています。

「自分はだまされるはずがない」「うちの親は大丈夫」などといった先入観は捨て、普段から家族や身近な人と気軽に相談できる環境づくりを心がけましょう。

#### 【電話詐欺を防ぐためには】



犯人の話術は巧妙で、電話に出ると誰でもだまされる可能性があります。犯人からの電話に出ないために、被害に遭わないための対策を行いましょう。

#### 被害を防ぐポイント

- 在宅中でも留守番電話に設定する
- 防犯機能付き電話を利用する
- 万が一詐欺の電話に出ってしまった場合に備えて、普段から家族間で連絡を取り合う

#### ！ 県内で侵入窃盗が増加しています

令和7年8月末現在、県内では侵入窃盗が3,192件発生し、前年同期と比べ647件増加しています。また、空き家に対する侵入窃盗も増加しています。

#### 被害を防ぐポイント

- 玄関、窓などを確実に施錠する
- 窓に補助錠、防犯フィルム、錠カバーを取り付ける
- センサーライト、防犯カメラを取り付ける



#### 特殊詐欺とは

犯人が電話やはがきなどで親族などをかたり、現金やキャッシュカードをだまし取る「オレオレ詐欺」や、医療費の還付金があると言ってATMでお金を振り込ませる「還付金詐欺」などの犯罪のことです。

#### 国際電話番号による特殊詐欺が急増中

「+1」や「+44」などから始まる番号の電話には「出ない、かけ直さない」ようにしましょう。

海外との通話が不要な方は、国際電話不取扱受付センターで発信・着信を無償で休止できます（固定電話のみ）。東入間警察署生活安全課でも手続きを受け付けています。

☎国際電話不取扱受付センター  
☎0120-210-364

東入間警察署管内では、警察官をかたってネットバンキングで送金させる詐欺や、市役所をかたって累積保険料の還付金があると言いATMで振り込ませる還付金詐欺が多く発生しています。

#### 警察官かたりを見破るポイント

警察官が、SNSやビデオ電話で連絡を取り、警察手帳や逮捕状を提示・送信することはありません。

電話番号の下4桁が「0110」であっても、国際電話（+から始まる番号）などからかけているケースがあるため注意が必要です。

## 健康づくり料理講習会(保育付き)

子育て中の方、息抜きに参加しませんか。

**とき** 12月20日(土)午前10時～午後1時

**場所** 水谷公民館

**定員** 12人程度(申込順)

※保育あり(おおむね生後10か月以上の子ども、3人程度。定員超は抽選)

**費用** 400円



**申込** 12月12日(金)午後5時15分までにWeb・電話・FAX・窓口で

※参加者本人がお申し込みください。

※保育を利用しない方の申し込みも受け付けます。

※メニューは左記の健康ガイド一覧表をご覧ください。

※子どもの食事などは各自ご持参ください。

**問・申込先** 健康増進センター

**☎**049-252-3771 **FAX**049-255-3321



## 食育 健康ひろば

### 次世代に伝えたい！埼玉県伝統料理教室(保育付き)

**とき** 令和8年1月15日(木)午前10時～午後2時

**場所** ピアザ☆ふじみ

**メニュー** 煮ぼうとう、狭山抹茶のあんみつ

**定員** 16人(定員超は抽選)

※保育あり(おおむね生後10か月以上の子ども、3人程度。定員超は抽選)

**講師** 地域活動栄養士 PFCの会

**費用** 500円

**申込期間** 1月5日(月)午後5時15分まで

※保育を利用しない方の申し込みも受け付けます。

※子どもの食事などは各自ご持参ください。



### 簡単！！ 適塩クリスマス料理教室

体にやさしいクリスマス料理を作ってみませんか。

**とき** 12月17日(水)午前10時～午後1時

**場所** ふじみ野交流センター

**メニュー** チキンカレーピラフ、

ホットサラダ、抹茶プリン

**定員** 12人(定員超は抽選)

**費用** 600円

**主催** 富士見市食生活改善推進員協議会

**申込期間** 12月1日(月)～10日(水)



#### 【共通事項】

**申込** Web・電話・FAX・窓口で

※参加者本人がお申し込みください。

**問・申込先** 健康増進センター

**☎**049-252-3771 **FAX**049-255-3321

### 睡眠キャンペーン ～地域みんなで考える健康と安心～

睡眠の大切さを再確認しませんか。

**とき** 12月7日(日)午前10時～午後3時

**場所** ららぽーと富士見3階

**内容** こころの体温計体験ブース、(株)ロッテによるコーナー、睡眠に関する啓発グッズの配布

**問** 健康増進センター **☎**049-252-3771

### 寝る前の飲酒に注意！

寝る前の飲酒(寝酒)は寝つきを良くする効果がある一方で、眠りが浅くなる・途中で目が覚めるなど睡眠の質の低下を招きます。

寝酒を続けるうちに寝つきを良くする効果が薄れ、飲酒量の増加からアルコール依存症になることもあり、体や心の健康にも大きく影響します。

食事や飲酒は就寝3時間前までには済ませ、週2日以上以上の休肝日を設け、お酒と上手に付き合ひましょう。

**問** 健康増進センター **☎**049-252-3771

### HPVワクチン キャッチアップ期間終了のお知らせ

令和7年3月末までに接種を開始した方が、全3回の接種を公費で完了できるよう期間延長の措置が取られていましたが、令和8年3月末で延長措置期間が終了します。

全3回の接種を完了するには12月中に2回目の接種を受ける必要があります。まだ接種が済んでいない方は、早めに医療機関へご相談ください。

**接種終了日** 令和8年3月31日(火)

**対象** 平成9年4月2日～平成21年4月1日に生まれた女性のうち、キャッチアップ接種期間中(令和4年4月1日～令和7年3月31日)にHPVワクチンを1回以上接種した方

**接種方法** 富士見市、ふじみ野市、三芳町の実施医療機関に直接お申し込みください。

**問** 健康増進センター **☎**049-252-3771



予 要予約 対 対象 場 場所 内 内容 定 定員 持 持ち物 費 費用 申 申込方法 主 主催 他 そのほか

事業名	とき	詳細	
予 健康づくり 料理講習会	12月10日(水)	場 南畑公民館	<b>内</b> メニューテーマ「適塩メニュー」 若鶏のピカタヨーグルトソース、卵とブロッコリーのビーンズサラダ、人参と豆乳のポタージュほか ミニ講話…まって！その血圧にブレーキを！ <b>費</b> 400円 <b>主</b> 富士見市食生活改善推進員協議会 ※いずれの場所も10:00～13:00 ※開催日の1週間前までに参加者本人がお申し込みください。 ※20日(土)は、子育て中の方も参加できます。右記をご覧ください。
	10日(水)	場 ピアザ☆ふじみ	
	11日(木)	場 鶴瀬公民館	
	16日(火)	場 針ヶ谷コミュニティセンター	
	20日(土)	場 水谷公民館(保育付き)	
予 はつらつ教室 フレイル予防コース	<b>木曜日コース</b> 12月4日・11日・18日 <b>金曜日コース</b> 12月5日・12日・19日	<b>対</b> 足腰の痛みや動きにくさをきっかけに、思うように健康管理や体力維持ができなくなってきた方で、要介護認定を受けていない方 <b>場</b> 健康増進センター(送迎あり) <b>内</b> 作業療法士など専門職による個別相談と運動、心身の活動向上と、より豊かな地域参加を目指したグループ活動 <b>費</b> 1回につき30円 ※いずれも10:00～12:30	
予 知ってナットク 身近な健康相談室	12月19日(金) 9:00～16:00	<b>対</b> 健康について相談のある方 <b>場</b> 健康増進センター <b>内</b> 生活習慣病や食事に関する ことについて保健師、管理栄養士による個別相談 <b>他</b> 1人30分～1時間程度	
ホッと安心 健康相談	12月4日(木)	場 水谷東公民館 ふれあいサロン	<b>対</b> 健康や体の状況に心配のある方 <b>内</b> 看護師や保健師による個別相談 ※いずれも13:30～15:30
	11日(木)	場 鶴瀬公民館 いきいき活動室	
	24日(水)	場 高齢者いきいきふれあいセンター	



### 集団検診

場 健康増進センター 申 Web・電話で 問・申込先 健康増進センター ☎049-252-3771

集団検診名	対象・内容	受診料	受診期日	定員	Web申込	電話申込
予 乳がん検診	・40歳以上の女性(昭和61年3月31日までに生まれた方)で、令和6年度(令和6年4月～令和7年3月)に受診していない方 ・問診、マンモグラフィ(X線撮影) ※2年に1回の検診です。	1,000円	令和8年 1月13日(火) 午前・午後	100人	受付開始済	12月8日(月) から受付開始
予 前立腺がん 検診	・50歳以上の男性(昭和51年3月31日までに生まれた方) ・問診、PSA検査(血液検査) ※年度内1回の検診です。	500円	1月17日(土) 午前	120人	受付開始済	12月9日(火) から受付開始
予 胃がん検診	・40歳以上の方(昭和61年3月31日までに生まれた方) ・問診、胃部X線撮影(バリウム検査) ※年度内1回の検診です。今年度の胃内視鏡検診を受診した方は対象になりません。	500円	1月22日(木) ・23日(金) 午前	各100人	受付開始済	12月23日(火) から受付開始

※乳がん検診…豊胸手術やペースメーカー挿入術を受けている方、妊娠中の方、妊娠の可能性のある方、授乳中の方、授乳終了後6か月未満の方は対象になりません。30歳代の女性が個別に検診を受けた場合、助成制度があります。

### インフルエンザにご注意ください

インフルエンザウイルスは感染力が強く、短期間で多くの人に感染します。乳幼児や高齢者、免疫力の低下している方は、重症化することがあるので特に注意が必要です。

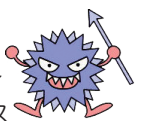
手洗い・うがい、マスクの着用、換気、予防接種などで感染症対策をしましょう。



### ノロウイルスに気をつけましょう

ノロウイルスによる食中毒は、冬場(11～3月)に増える傾向があります。ノロウイルスは口から体内に入ることによって感染し、1～2日の潜伏期間の後、下痢、嘔吐、腹痛などの症状が現れます。

手洗い、食器・調理器具などの十分な洗浄・消毒、食品の十分な加熱などで予防しましょう。



# 健康 ワンポイント!

今回は富士見市食生活改善推進員協議会(食改)が考案したレシピを紹介します。

☎健康増進センター ☎049-252-3771



## かぶのカラフルカルパッチョ



### 材料 (2人分)

葉付きカブ……………1個    オリーブオイル…大さじ1  
 塩……………小さじ1/4    コショウ……………適量  
 トマト……………1個    粉チーズ……………小さじ1程度

- 1 カブは皮をむき、縦半分に分いたら薄切りにして塩をまぶす。
- 2 カブの葉は、よく洗いさつと茹で、水気を絞って細かく切る。
- 3 トマトは5mm程度のうすいくし切りにする。
- 4 ①の水気を拭いて、トマトとともに皿に盛り付ける。
- 5 オリーブオイルを回しかけ、コショウと粉チーズをふり、カブの葉を散らす。

## 米粉de蒸しパン (にんじん蒸しパン)

### 材料 (4つ分)

豆乳……………80ml  
 オリーブオイル…大さじ1/2  
 ニンジン……………40g  
 レモン汁……………小さじ1

A [ 米粉…100g、砂糖…10g、  
 ベーキングパウダー…4g



- 1 ニンジンは皮をむいて、すりおろして計量する。
- 2 ボウルにAを入れ、混ぜる。
- 3 豆乳、すりおろしたニンジン、レモン汁を加え、泡だて器で混ぜたら、オリーブオイルを加えて全体が均一になるよう混ぜる。
- 4 プリン型にアルミカップを入れ、③を4等分して入れる。
- 5 フライパンに1cmくらいの水をはり、一度沸騰させて火を止め、④のプリン型を並べ、蓋をして再び火をつけ強火で10分蒸す。  
 ※水が足りなくなったら、その都度足す。

### point!

#### 富士見市産の食材で料理に栄養と彩りを!

市内で収穫される身近な野菜や果物を使って、食卓に栄養と彩りを加えてみませんか。

カブに含まれるアミラーゼは、胃もたれや胸焼けの解消などに効果があり、葉の部分はカルシウム、カロテン、ビタミンCなどを豊富に含むため、美肌効果もあります。



# 手話で 楽しもう

手話は  
言語です

## 今月のテーマ「障害者週間」

日常で使える簡単な手話単語や会話を動画で紹介しています。

☎ 障がい福祉課 ☎049-257-6114 FAX049-251-1025

### 手話動画



### ▶ 障がい



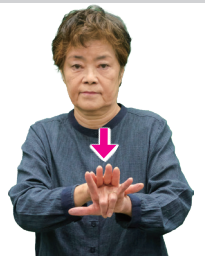
握った両手の人さし指  
 同士を付け、手首を  
 外側へ返します。



### ▶ あいサポート



片手の親指、人さし指、  
 小指を伸ばし、ほか2本  
 を曲げて手首を立て、そ  
 の手の甲をもう片方の手  
 のひらで2回叩きます。



### ▶ 知る



片方の手のひらで、  
 胸をなでおろします。



### ▶ 社会



両方の手のひらを自分に向  
 け、親指と小指を伸ばして  
 ほか3本を曲げ、小指同士  
 を付けたあと、その指を離  
 しながら大きく円を描いて、  
 親指同士を付けます。



◆ このコーナーは、富士見市聴覚障害者の会、富士見手話サークルの皆さんの出演、協力のもと作成しています。団体の活動に興味がある方は、富士見市社会福祉協議会(☎049-254-0747)にお問い合わせください。

- 02 令和6年度一般会計決算の概要
- 04 information
  - 【トピックス】市職員の人事行政・給与などの状況／年末年始の休業・休館日／年末年始のごみ・資源の収集／パブリックコメント(市民意見提出手続)／清酒純米吟醸「縄文海進」限定販売／富士見市市民便利帳を発行しました ほか
- 11 【ご案内】みずほ台コミュニティセンター 長寿命化改修工事の利用者説明会 ほか
- 13 【募集】富士見市子どもフェスティバル参加者募集 ほか
- 14 【子育て】クリスマスお楽しみ会 ほか
- 15 【イベント】からだスッキリ運動教室／ちよっ蔵市つきたてのお餅／年忘れ講談会／自分で作るお正月飾り／中学生の主張大会 ほか
- 19 【市民伝言板・くらしのリユース】
- 20 PHOTO FLASH
- 22 キラリ☆ふじみ
- 23 地域防犯ニュースひがしいるま
- 24 健康ガイド
- 26 健康ワンポイント、手話で楽しもう♪
- 27 無料相談などのお知らせ、土曜開庁と業務時間延長
- 28 市長の事業者訪問 FACE to FACE

## 無料相談などのお知らせ

### 無料相談

☎…要予約 時…日時 場…場所 問…問合せ(市外局番はすべて049)  
※相談日が年末年始・祝日の場合は除きます。

税務・女性・住宅  
相談など、  
そのほかの無料  
相談はこちら▶



- ☎**弁護士相談**  
時 第1～4水・金曜13:15～16:15
- ☎**司法書士相談**  
時 第1・3火曜10:00～12:00
- 市民相談**(オンライン相談は要予約)  
時 木曜9:00～12:00
- DV相談** ※祝日の場合は水曜  
時 第1～4月曜9:00～12:00  
上記相談は、**場** 関 人権・市民相談課  
☎251-2711 ☎272
- 消費生活相談**  
時 月～金曜10:00～12:00、13:00～15:30  
場 関 消費生活センター ☎252-7181
- 内職あっせん**  
時 水・金曜10:00～12:00、13:00～15:00  
場 関 産業経済課 ☎257-6827

- ☎**生活困窮相談**  
時 月～金曜8:30～17:00  
場 関 生活サポートセンター☆ふじみ  
☎265-6200
- 高齢者(介護、権利擁護などの相談)**  
時 月～土曜9:00～17:00  
場 関 むさしの ☎255-6320  
ふじみ苑 ☎293-1168  
えぶりわん鶴瀬Nisi ☎293-8330  
みずほ苑 ☎256-7423  
ひだまりの庭むさしの ☎268-5005  
※上記**高齢者あんしん相談センター**の担  
当地域は市ホームページなどを参照
- ☎**成年後見制度相談**  
時 月～金曜8:30～17:15  
場 関 富士見市社会福祉協議会  
☎254-0747

- 子どもに関する総合相談**  
子どもからの相談や、妊娠・出産・子  
育てなどの家庭からの相談  
時 月～金曜8:30～17:15  
※木・金曜は保健師によるオンライン相談あ  
り(要予約)  
場 関 子ども未来応援センター ☎252-3774
- 教育相談**  
時 月～金曜9:00～17:00、  
土曜9:00～12:00(電話相談のみ)  
場 関 教育相談室 ☎257-5310
- ☎**こころの健康相談**  
時 第4金曜10:00から  
場 市民福祉活動センター「ぱれっと」  
問 障がい福祉課 ☎252-7101

## 休日の医療

**東入間医師会  
休日急患診療所** ふじみ野市駒林元町3-1-20  
☎049-264-9592(代)

▶救急休日診療…日曜、祝日、年末年始(12/31～1/3)  
9:00～12:00、13:00～16:00、19:00～21:00

産婦人科医・外科医はこちら▶



### 休日・夜間 の医療機関



### 埼玉県救急電話相談

大人や子どもの相談に対応し、医療機関を案内します。  
☎#7119  
(☎048-824-4199)  
[24時間365日]

### AI救急相談



## 土曜開庁と業務時間延長(12・1月)

- 市役所本庁舎** ☎049-251-2711  
**土曜開庁** 12月6日(出午前8時30分～午後0時30分)  
※令和8年1月は、システム更改などのため実施しません。  
**業務時間延長** 毎週木曜午後7時まで(祝日を除く)  
**開庁課** 市民課、保険年金課、税務課、収税課、子育て支援課、保育課
- ふじみ野出張所** ☎049-262-8911  
**業務時間延長** 12月25日(木)・1月29日(木)午後8時まで

土曜開庁の取扱  
業務はこちら▼



## 12月の納期限

- 固定資産税・都市計画税(第3期)
  - 国民健康保険税(第6期)
  - 介護保険料(第6期)
  - 後期高齢者医療保険料(第6期)
- 12月25日(木)までに納付をお願いします。  
口座振替を利用している方は残高を確認してください。

### アンケートの実施

より良い広報紙発行  
のためアンケートに  
ご協力ください。



### 魅力スポットの写真募集

市ホームページでは皆さん  
から寄せられた写真を掲載  
しています。



### 人口と世帯数(11月1日現在)

人 □…113,721人(前月比 +106人)  
(男 55,756人 女 57,965人)  
世帯数…56,765世帯(前月比 +93世帯)



作業場には、克弥さんの父 弥一さんが自ら組み立てた野菜洗浄機があり、メンテナンスを繰り返し、今でも大切に使われています。

市長の事業者訪問

FACE to FACE ③2

田中 克弥さん(露地野菜栽培農家)  
所在地/水子

富士見市農業青年会議所の会長で若手農家の田中克弥さんは、家族で小松菜やほうれん草などを栽培しています。宅地化が進む地域と共存して農業を営む田中さんに、今の想いを伺いました。

父から子へ、畑のバトンをつなぐ

田中さんは代々続く農家の家に生まれ、幼い頃から畑を身近に感じ育ってきました。大学卒業後、民間企業へ就職しましたが「父が元気なうちに農業の技術を学びたい」との思いから就農を決意した」と語ります。現在は家族で力を合わせて農業を営んでいます。主に小松菜とほうれん草を栽培しており、中でも小松菜は市内事業者である(株)手づくり村で『富士見ぎょうざ』の材料として使用され、市内の学校給食で提供されています。また、水谷小学校の児童を受け入れる農家訪問事業への協力や健康増進センターで開かれる料理教室へ野菜を提供するなど、地産地消への取組推進と地域に根差した農業経営を目指しています。

若き農家が耕す“ふるさとの畑”

宅地化が進む中、地域の方々とのつながりを大切にする田中さんは、自身が育てた野菜のお裾分けを通じて幅広い世代と交流するなど、父と母からは畑や技術だけではなく、温かい人柄も受け継がれています。就農後は、父の代で一度はやめていたほうれん草の栽培を再スタート。その挑戦を支えたのは、地域の方々や同世代の農家仲間とのつながりでした。気温の変化をはじめとする気象条件への対応、虫や鳥の被害などさまざまな苦勞もあります。こうした苦勞や販売の工夫を共有し合う中で、互いに刺激を受けながら日々の成長につながっています。「これからも仲間や地域の皆さんと支え合いながら、いずれは我が子へ畑を残していきたい」と語ります。

今回の訪問では、受け継いだものを次世代へつなげていく姿勢に、大きな力を感じました。農家の方々が地域とともに共存していくために必要な支援とは何かを考える貴重な機会となりました。

■市公式ホームページ



■ SNS



LINE  
Facebook  
X(旧Twitter)  
Instagram  
YouTube



【カタログポケット】広報「富士見」を多言語で



【マチイロ】広報「富士見」をスマートフォンで



【テレ玉データ放送】テレ玉(地デジ3ch)視聴中にdボタンで市の情報を視聴



Fujimist募集

市内在住、富士見市出身の方などで活躍されている方を募集しています。自薦・他薦は問いません。



みんな笑顔☆ふじみ ☎ 049-251-2711(代)

富士見市

FAX 049-254-2000

〒354-8511

富士見市大字鶴馬1800-1



SUSTAINABLE DEVELOPMENT GOALS



富士見市は持続可能な開発目標(SDGs)を支援しています。

